

Starten !

Före Start

- Var ute i god tid
 - Lämna hamnen först psykar konkurrenter
- Kolla vädret
 - Gör en bedömning om hur vinden kommer vara över dagen
 - Riktning – kommer den vara stabil eller kommer det vrida
 - Styrka – kommer det vara stabilt eller kommer det öka eller minska
 - Hur påverkar Sjöbrisen
 - Hur påverkar regn
- Rätt klädd
- Lätta på trycket innan du åker ut
- Var förberdd för långa dagar med dricka och lunch
 - Drick regelbundet
- Reservdelar
 - Spin tejp
 - Kniv

Före Start

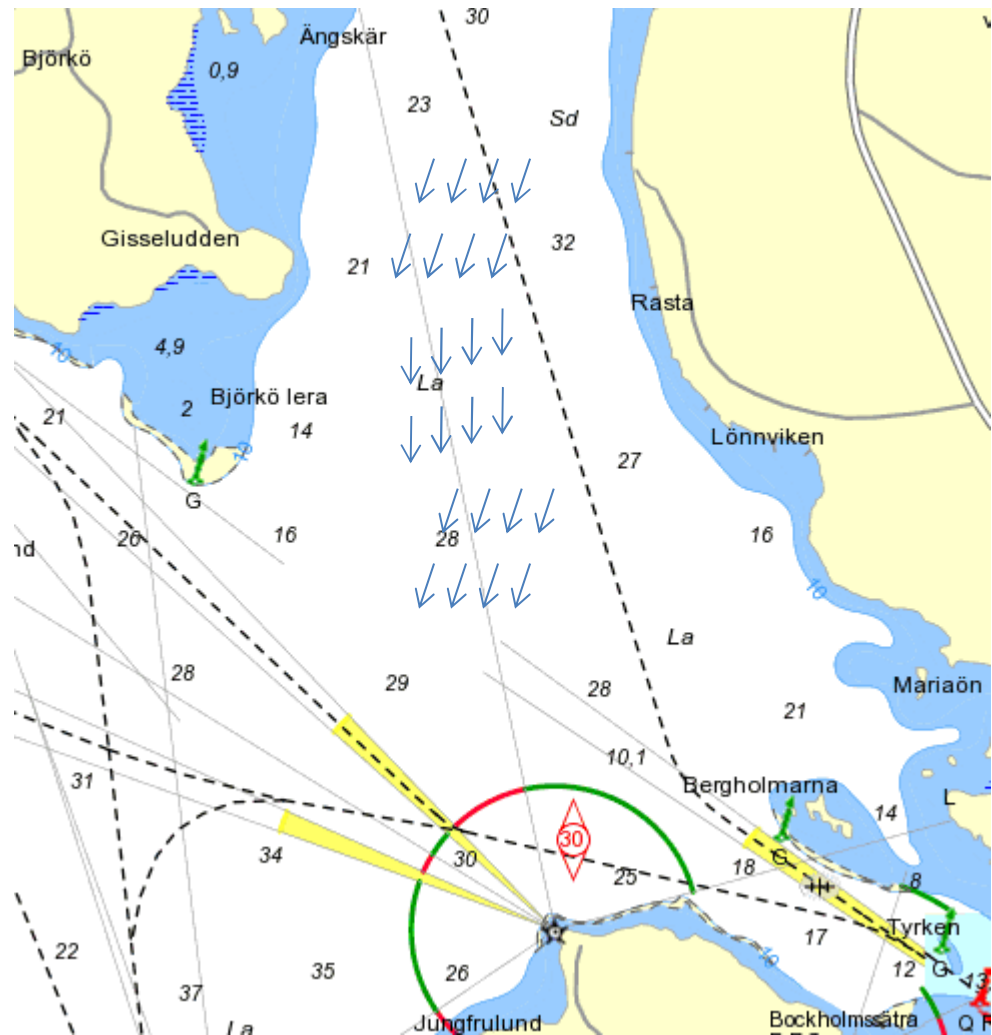
- Känn på vinden
 - Blåser det mer eller mindre på någon del av banan
 - Har vinden samma vinkel överallt
 - Kommer det vindvrid – hur ligger vinkalrna på dessa
 - Vinden ligger ofta och pendlar i vinkel på fjärd. Ibland lite och ibland mer
- Notera vinklar och vrid
 - Kan göras på tejpbit
- Dra slutsatser
 - Vilken är optimal kryssvinkel på styrbords respektive babordsbog för kryssen
 - Än mer avancerat är att dra nytta av det på undanvind för att få optimal skärning.

Före Start

- Kolla Startlinjen
- I vilken vinkel ligger startlinjen jämfört med vinden
 - Ofta lite fördel vid läboj
- Ha kolla på vindskiften
- Kolla att du har din optimal kryssfart och provsatt spinackern
- Kolla in toppbåtar – vad dom gör och hur dom förbereder sig
- Bestäm dig för var längs startlinjen du vill starta och hur strategin skall se ut för första kryssen.
- Är det avgörande seglingar kan det också vara bra att ha koll på konkurrenter man har alldeles före eller efter sig.
 - Konkurrent som man har före sig, vill man slippa bevakning från och de som är alldeles efter kan man vilja bevaka.

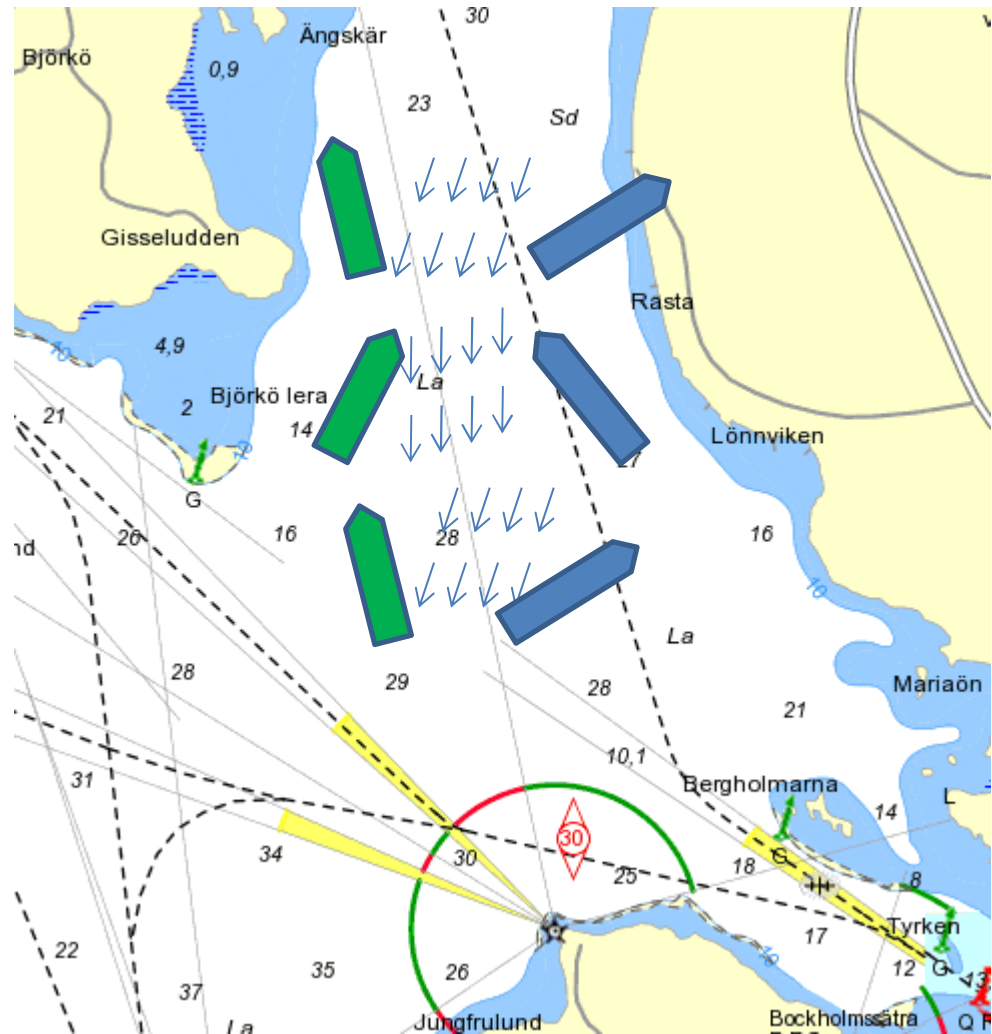
Vindvrid

- På en fjärd finns ofta vindvrid
- Vinden kan ligga och pendla i cykler om 30sek upp till kanske 5 min
- Ibland ett pendlar den med ett fåtal grader ibland 10-15 grader
- Pendlar den mycket kan man vinna mycket på en kryss att ligga på den fördelaktiga bogen
- I startförberedelsen försöker du analysra vilka vindvrid som finns på fjärden
- Notera vilka vinkalar du seglar i, när du ligger lågt respektive högt på vardera bog.
- Ha tex en tejpbrit uppklistart att skriva på



Vindvrid

- Grön båt till vänster ligger på fördelaktig bog i vriden
- Blå båt till höger ligger i ofas med vriden och tappar
- Grön båt till vänster får betydligt kortare väg att segla



Startlinje

- Åk mellan lovart och lä flagga
 - Notera kompass vinkel
- Sätt båten i vindögat
 - Noter kompass vinkel
- Jämför skillnaden i vinklarna
 - 90 grader – Neutral startlinje
 - > 90 grader – fördel lovartsflagga
 - < 90 grader – fördel läflagga

Rundningsboj



VIND Riktning



Startlinje



Lä flagga



Lovarts flagga

Startlinje - Neutral

- Jämför skillnaden i vinklarna
 - 90 grader – Neutral startlinje
- Lika långt till rundning oavsett var du startar

Rundningsboj



VIND Riktning



Startlinje



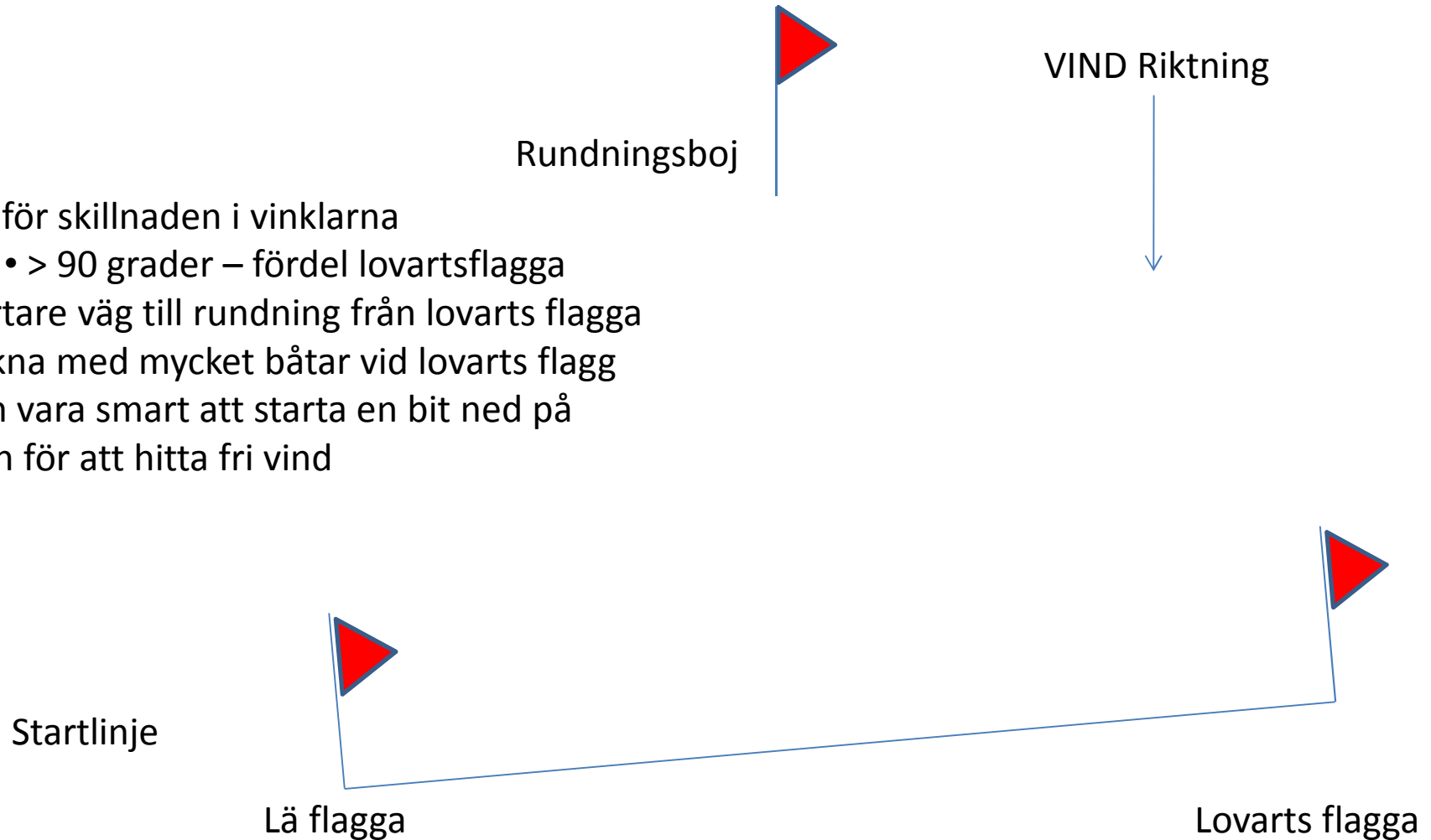
Lä flagga



Lovarts flagga

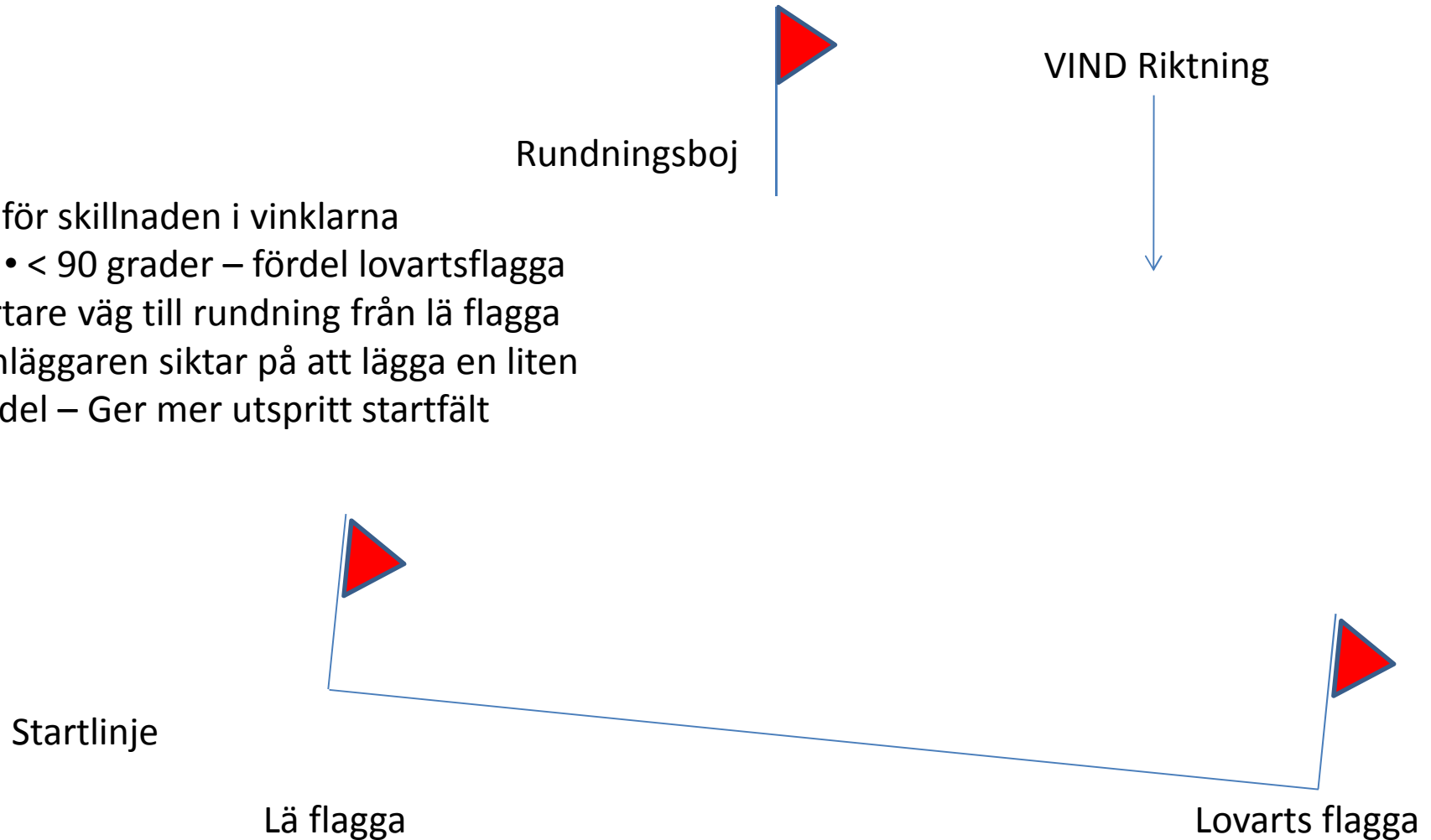
Startlinje – Lovartsfördel

- Jämför skillnaden i vinklarna
 - > 90 grader – fördel lovartsflagga
- Kortare väg till rundning från lovarts flagga
- Räkna med mycket båtar vid lovarts flagg
- Kan vara smart att starta en bit ned på linjen för att hitta fri vind



Startlinje – Läfördel

- Jämför skillnaden i vinklarna
 - < 90 grader – fördel lovartsflagga
- Kortare väg till rundning från lä flagga
- Banläggaren siktar på att lägga en liten läfördel – Ger mer utspritt startfält



Startlinje - Fördel

- Handlar dock inte om att starta vid flagga
- Handlar mer om att inte starta helt fel, att vara framme vid startlinjen när skottet kommer, ha fart i starten, ha lucka i lä
- Var uppmärksam på eventuella vindvrid sista minuterna före start – kan ändra förutsättningarna helt



VIND Riktning



Lä flagga



5'

100 meter startlinje

X m



Lovarts flagga

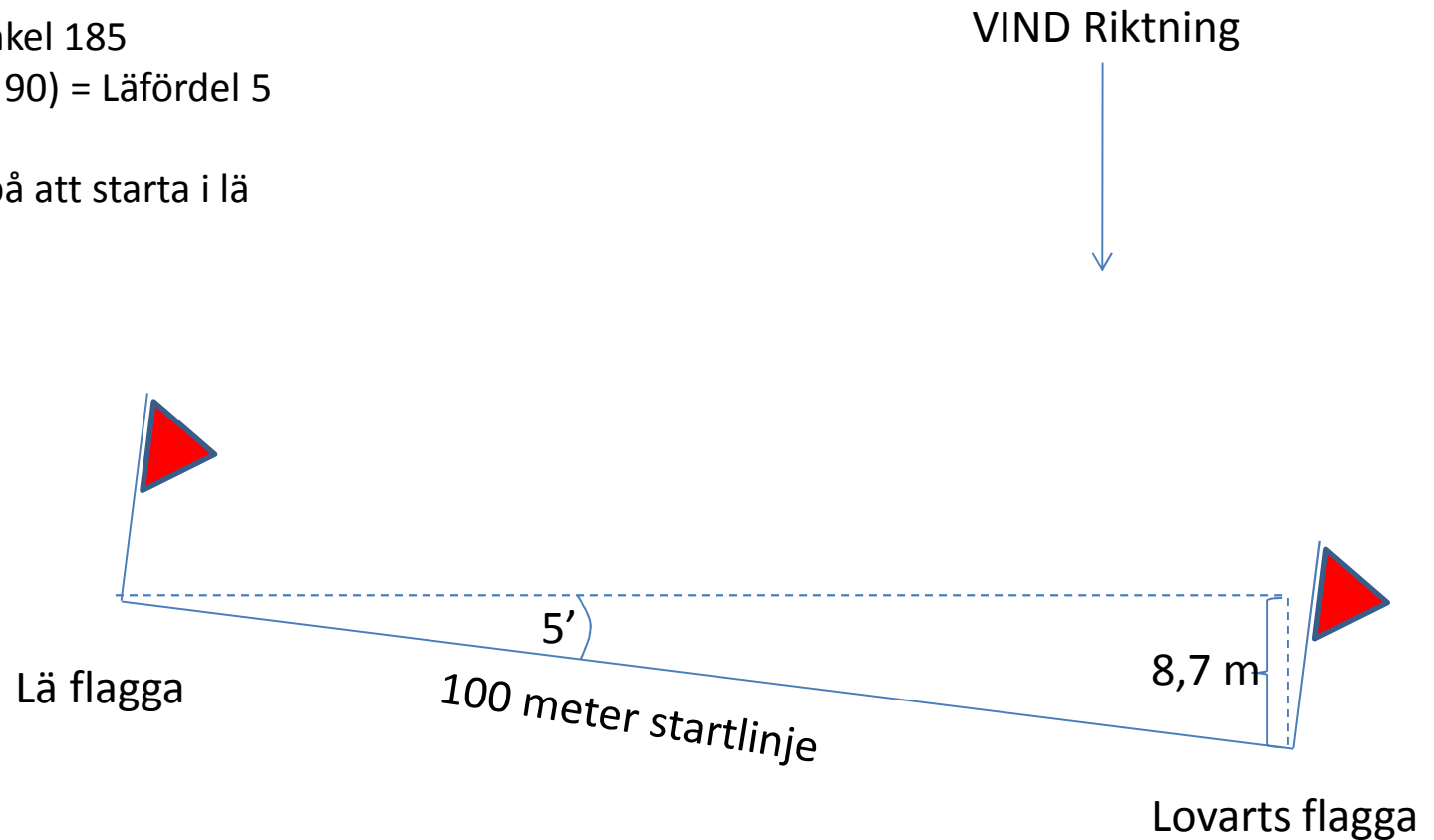
Exempel

- Segla mellan bojar – vinkel 100
- Kolla vindögat – Vinkel 185
 - 85 (vilket är < 90) = Läfördel 5
 - Formel
- Du tjänar X meter på att starta i lä

Startlinje - Fördel

Exempel

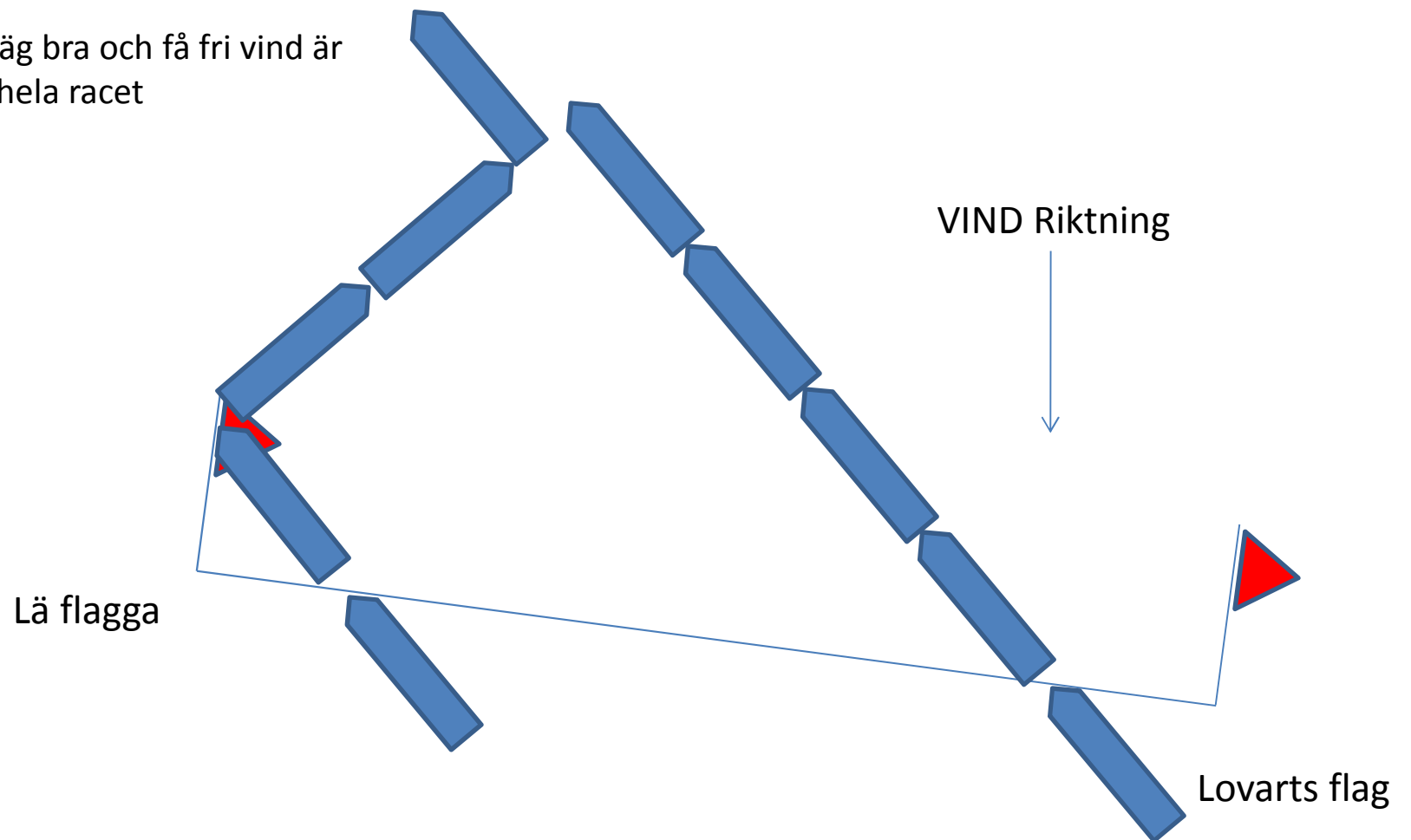
- Segla mellan bojar – vinkel 100
- Kolla vindögat – Vinkel 185
 - 85 (vilket är < 90) = Läfördel 5
 - Formel
- Du tjänar X meter på att starta i lä



Startlinje - Fördel

Exempel


- Man kan tjäna båtlängder snabbt på rätt start
- Att komma iväg bra och få fri vind är avgörande för hela racet



Allmänt om starten

- Är du ovan med starter, starta i mitten av startlinjen – ofta mycket båtar vid framför allt lovarts boj.
- Viktigaste är att komma iväg och att få fri vind, för en nybörjade är det viktigare än att starta på en fördelaktig del av linjen.
- Det tar ofta längre tid än man tänkta sig att komma fram till startlinjen, gäller speciellt om det är många båtar på startlinjen.

StartProcedur

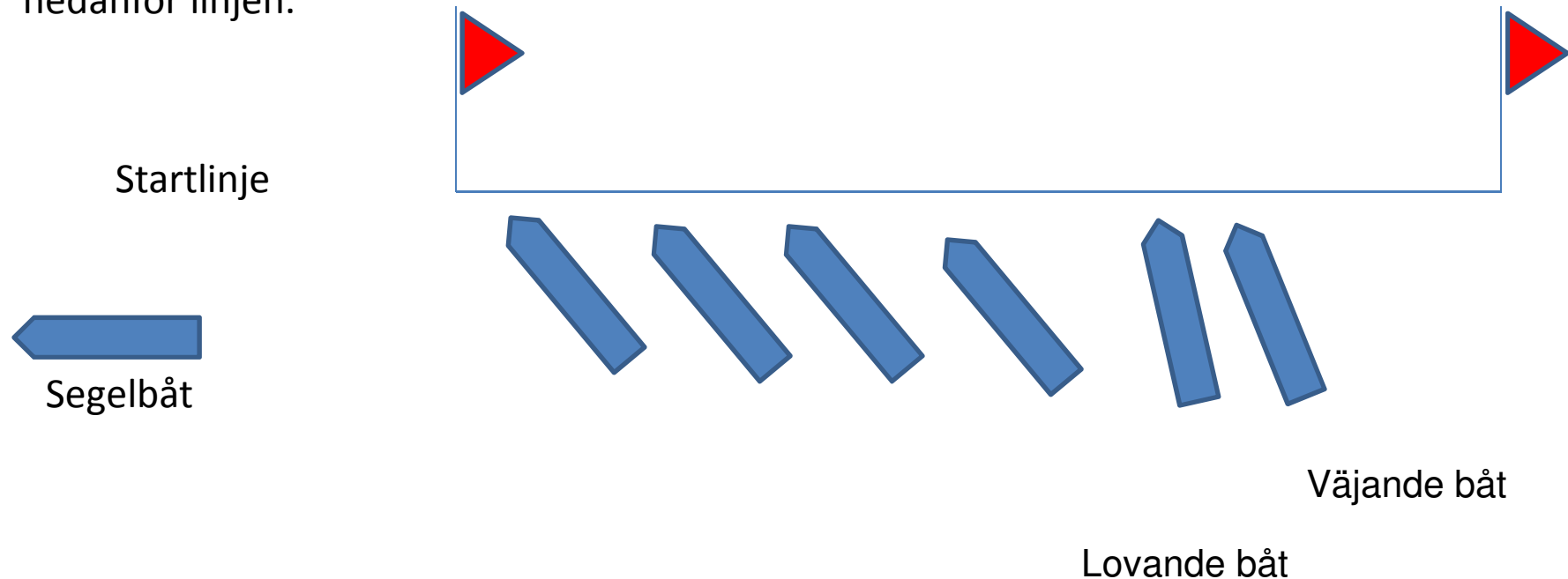
- 5 minuters procedur – var förberedd på 5 min skott
- Skott/signal på 5-4-1-Start
- 5 minuter – varningsskott – Klass flaggga – läs seglings föreskrifterna för att se vilken flagga
- 4 minuter Förberedels signal – Flaggga P 
- 1 minut – Ljudsignal – Flaggga P halas
- Start – Varningsflagga ned – Klassflagga halas
- **Vid tjuvstart**
 - **Enskild återkallelse**
 - Ljudsignaler + flagga X visas max 1 minut. Felande rorsman ansvarar för att starta om.
 - **Allmän återkallelse**
 - Startskott + ett extra skott och flagga 1LHT visas. Omstart, ny startprocedur så fort som möjligt efter ordinarie startsignal.

Uppskjuten Start

- Kan ske vid för mycket eller för lite vind
- Eller kraftigt vindvrid alldeles innan start
- Två skott
- svarssignalflagga (röd/vit polkagris)
- Ett ytterligare skoot betyder att uppskjuten start är slut och det är dags att vara beredd på ny varningssignal (5min)

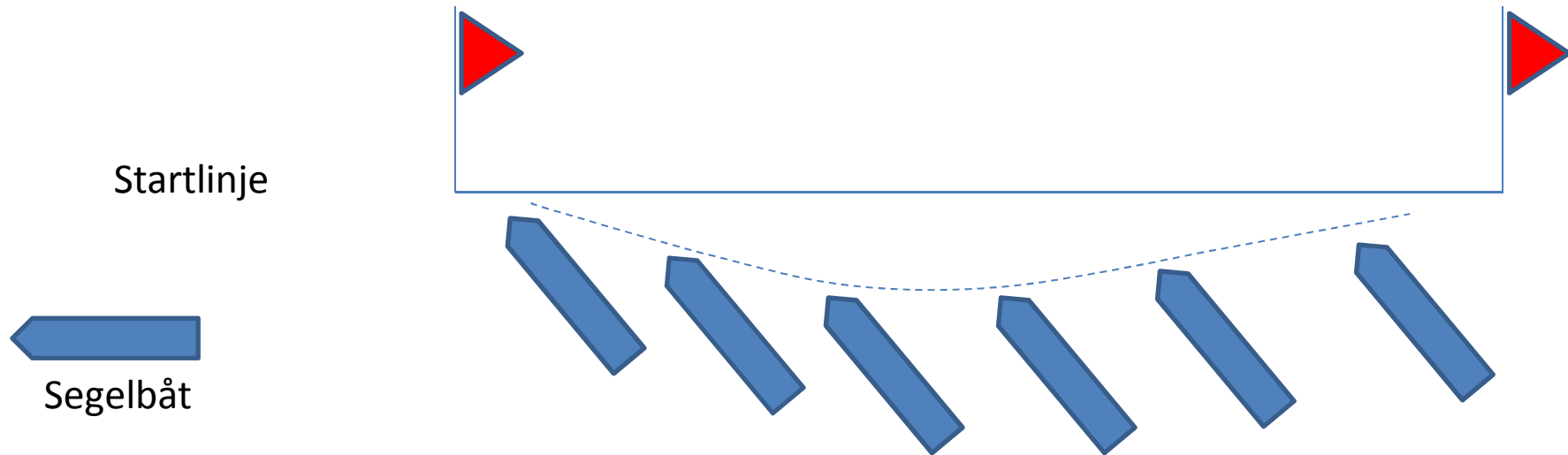
Starta för styrbordsbog

- I startögonblicket ligger man normalt för styrbordsbog (dvs vinden in från höger)
- För styrbordsbog kan man segla på utan att behöva väja
- Dock kan båten i lä om dig ända fram till start lova till vindögat och då måste du hålla undan
- Skulle du segla för babord var observant och är det mycket båtar håll dig en bit nedanför linjen.



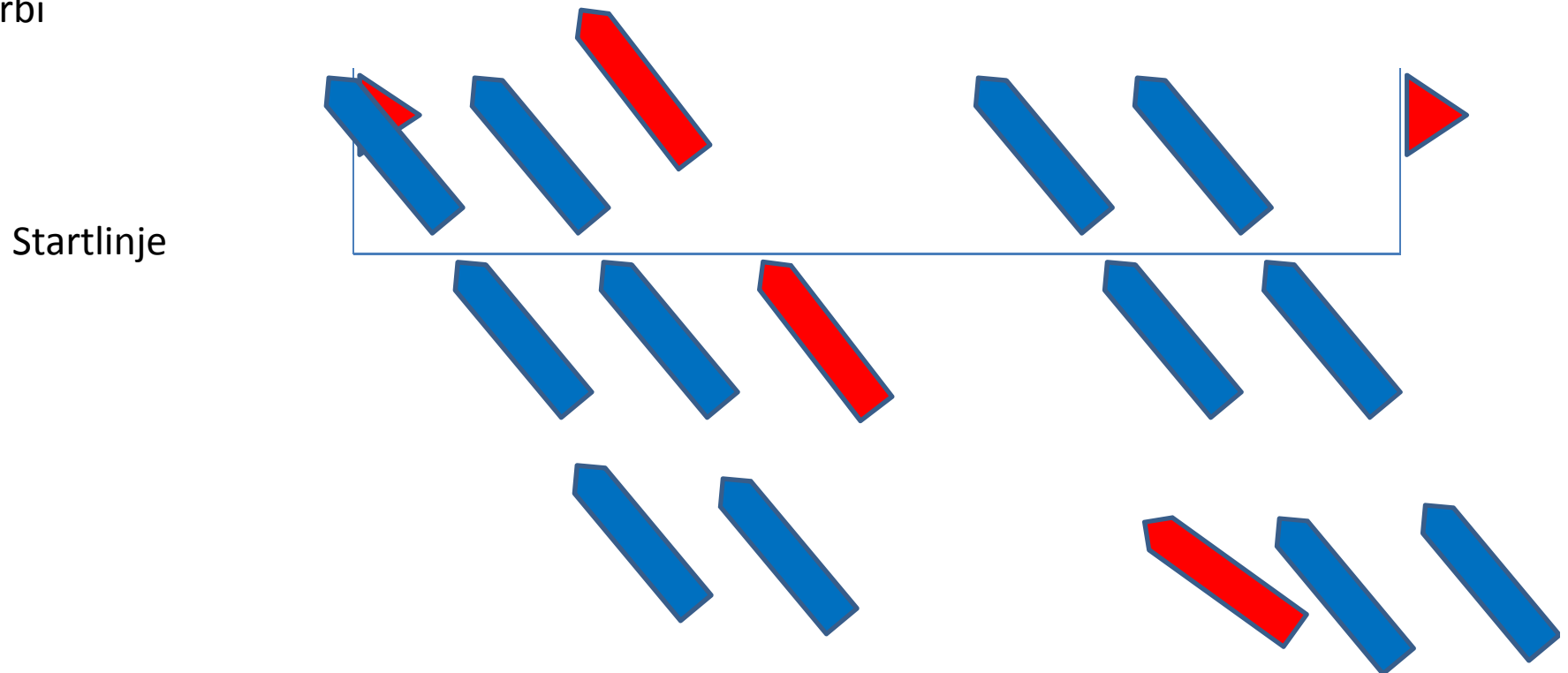
Startlinje - Underbåge

- Med många båtar på startlinje blir det gärna en underbåge
- Båtarna i mitten ser inte startflaggarna och tar det lite försiktigt
- Vid svartflagg gäller det alleles extra, då man blir diskad vid tjuvstart
- En blåsig dag blir det lätt även detta resultat , då folk är försiktiga
- Slutsats – För att inte förlora distans starta närmare flaggorna



Starten – Lucka i Lä

- Viktigt att kunna ta fart inför starten för att i startögonblicket segla med max fart
- En viktig detalj då är att skapa en lucka i lä under accelerationen och gärna även direkt efter start.
- Har du ingen båt i lä om dig kan du falla och få fart
- För att i startögonblicket ha bättre båtfart än båten i lä – du skäl dennes vind och är förbi



Starten – i praktiken

- För att vara med längst fram i större startfält, är många tidigt framme nära starten
- Från ca minuten före start behöver du aktivt leta position
- Man ligger nästan still och fladdrar med segel – hittar lite lucka kanske tar lite fart – försöker bevaka sin lucka åter med fladdrande segel.
- Accelerera sista 15-30 sekunder beroende på vindstyrka, position och situation.
- Exempel nedan – bevaka din lucka i lä – gå nästan upp i vindöga – tryck upp båten du har i lovart – fall lagom tid innan start för att få max hastighet vid startögonblicket.

